

BEAUJOLAIS GÉOPARC MONDIAL UNESCO

Concours géo-événements 2024

BIENVENUE DANS LE GÉOPARC BEAUJOLAIS !

Le Beaujolais a été labellisé Géoparc mondial UNESCO en 2018, et revalidé en avril 2022, attestant de son patrimoine géologique remarquable et rejoignant ainsi 195 autres Géoparcs dans le monde, répartis dans 48 pays.

Pour la 8^e année consécutive, le Géoparc Beaujolais propose aux associations, producteurs, artistes, collectivités, guides, structures scolaires, ou particuliers du Beaujolais d'organiser des géo-événements, afin de favoriser la découverte de ce patrimoine géologique d'importance internationale.

En 2023, les géo-événements ont connu un très beau succès, après quelques années marquées par la crise sanitaire liée au COVID. En effet, ce sont plus de 80 géo-événements qui ont pu se tenir de fin avril à début novembre, notamment en amont de la saison estivale, comme par exemple lors des Journées Nationales de la Géologie ou de la Semaine Européenne des Géoparcs.

Programmation des Géo-événements 2024

Chaque année, la programmation des géo-événements évolue, en s'appuyant sur les retours des organisateurs, et avec une thématique différente.

En 2024, pour l'ensemble de la programmation, la thématique principale sera :

« À l'eau, la Terre . . . plongez en terre inconnue ! »

Ainsi, nous vous invitons à proposer un ou plusieurs événements en lien avec cette thématique, pour faire découvrir un Beaujolais encore méconnu, qui se cache sous nos pieds, dans les murs des maisons ou encore dans les grands paysages, un Beaujolais témoin de l'histoire de la Terre.

Plongez-vous dans les 500 millions d'années d'histoire géologique du Beaujolais et mettez en lumière le lien qui existe entre la géologie et l'eau.

L'eau est présente sous différentes formes : à l'état solide (glace, neige, verglas...), souvent à l'état liquide (rivière, fleuve, mer, pluie...) et gazeux. L'eau est une ressource fragile, parfois rare, associée à de nombreux risques naturels (sécheresse, inondation, érosion...), comme nous avons pu le constater encore récemment.

Les géo-événements sont également l'occasion de prendre de la hauteur et d'explorer les grands enjeux mondiaux auxquels nous devons faire face, en particulier l'adaptation et la sensibilisation au changement climatique et la préservation de la biodiversité.

Un géo-événement peut s'adresser au grand public ou à un public averti et se présenter sous divers formats.

Cf Annexe 4 : boîte à idées



CRITÈRES DE SÉLECTION POUR DEVENIR « GÉO-ÉVÉNEMENT »

Pour faire partie de la programmation, chaque géo-événement devra répondre aux critères suivants :

- ✓ Être localisé sur le périmètre du Géoparc Beaujolais ;
Cf Annexe 1 : carte du Géoparc Beaujolais
- ✓ Avoir lieu à partir d'avril 2024 ;
Cf Annexe 2 : exemples de fêtes nationales et journées internationales dans lesquelles peuvent s'inscrire les géo-événements
- ✓ Collaborer avec une autre structure (école, association, mairie, entreprise, viticulteur, artiste, etc.) ;
- ✓ Inscrire son géo-événement dans la thématique définie pour 2024 ;
- ✓ Disposer d'un financement autonome ;
- ✓ Assurer l'organisation et la sécurité de son géo-événement ;
- ✓ S'engager à communiquer et à mettre en avant le Géoparc Beaujolais lors du géo-événement ;
- ✓ Organiser un géo-événement respectueux de l'environnement et des Hommes ;
Cf Annexe 3 : les objectifs de développement durable de l'UNESCO
- ✓ Contribuer à une meilleure connaissance du Géoparc Beaujolais et des Géoparc mondiaux UNESCO.

Ne sont pas considérés comme géo-événements :

- ✓ Les événements récurrents ou activités ayant lieu toute l'année ;
- ✓ Les événements auxquels le Géoparc Beaujolais est invité pour faire de la promotion (stand, distribution de dépliants, explication de la démarche).

AVANTAGES POUR LES GÉO-ÉVÉNEMENTS SÉLECTIONNÉS

Une communication privilégiée

- ✓ Le programme des géo-événements sera disponible sur le site Internet du Géoparc Beaujolais et sur celui des offices de tourisme du Beaujolais.
- ✓ Des supports de communication dédiés (affiches et flyers) seront distribués largement sur l'ensemble du territoire Beaujolais.
- ✓ Une présence accrue sera assurée dans les médias (presse écrite, radio locale).
- ✓ Des communiqués de presse seront rédigés.
- ✓ Les événements seront visibles sur les réseaux sociaux.





Des outils mis à disposition des organisateurs de géo-événements

- ✓ Modèle d'affiche préconstruit à personnaliser avec les informations de l'organisateur ;
- ✓ Affiches et flyers génériques des géo-événements 2024 ;
- ✓ Cartes découverte, brochure de présentation du Géoparc, ...

Des connaissances approfondies

- ✓ Formations sur la géologie et le Géoparc (journée thématique, visite de géosite,...) ;
- ✓ Fiches pédagogiques pour présenter le Géoparc ;
- ✓ Présence d'un stand Géoparc, en partenariat avec l'association Les Amis du Géoparc, pour les événements les plus importants.

A NOTER : La présence de l'association des Amis du Géoparc ne remplace pas la tenue du stand par l'organisateur, qui reste responsable de son événement.

COMMENT PARTICIPER ?

Jusqu'au 4 mars 2024 : saisie du formulaire d'inscription en ligne [ICI](#)

Mi-mars : la commission du Géoparc Beaujolais se réunit et vous informe de sa sélection

Mars/Avril : saisie des géo-événements dans la base de données APIDAE

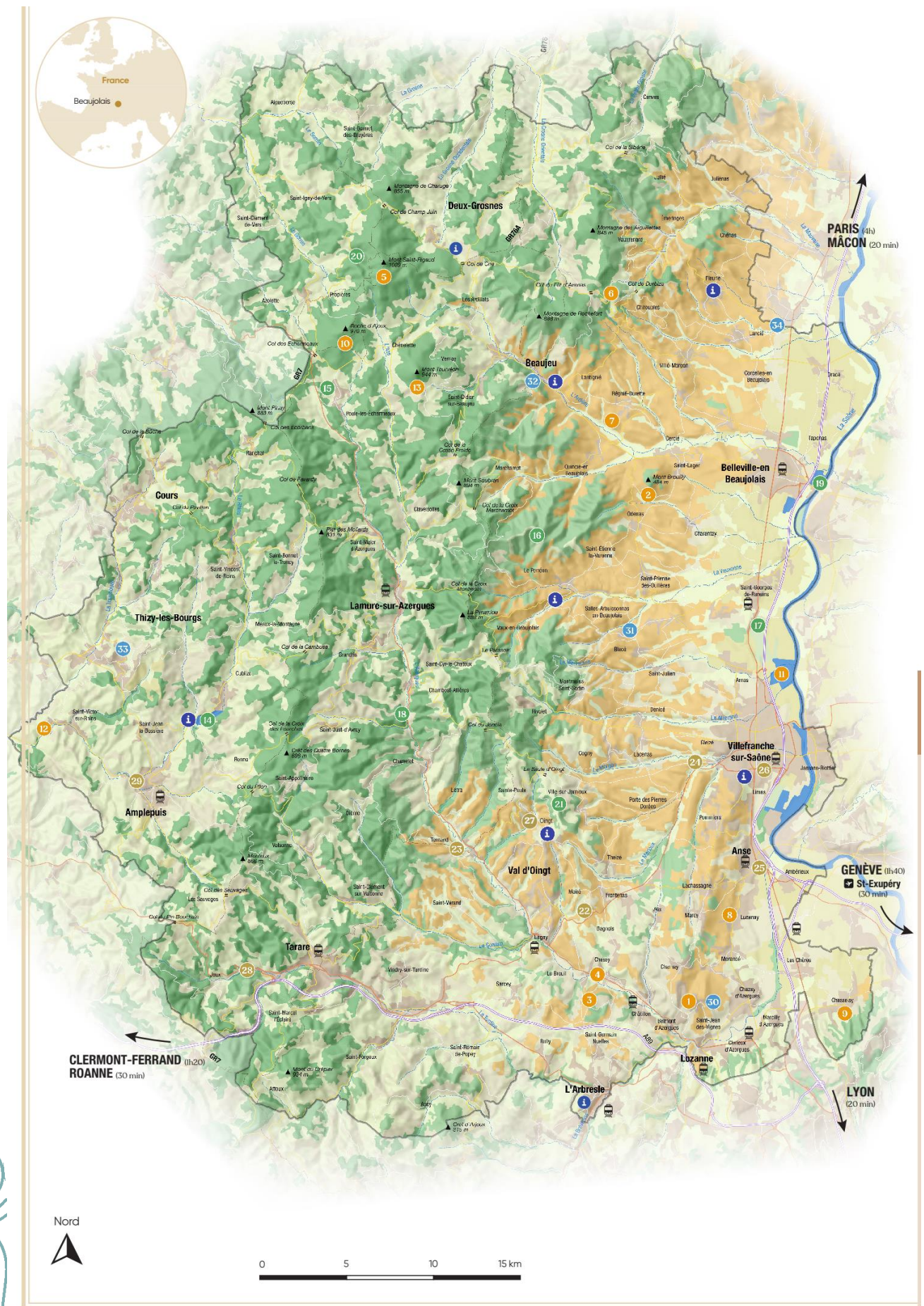
Début avril (*la date sera communiquée ultérieurement*) : réunion d'information et remise des outils de communication

Présence requise pour tous les organisateurs de géo-événements – en cas d'indisponibilité, se faire représenter.

Fin Avril : lancement de la programmation des géo-événements.



ANNEXE 1 : CARTE DU GÉOPARC BEAUJOLAIS





ANNEXE 2 : FÊTES NATIONALES OU JOURNÉES INTERNATIONALES

Afin de démultiplier la communication de vos géo-événements, pensez à les inscrire dans des fêtes nationales ou journées internationales, telles que :

- 22 avril : Journée mondiale de la Terre
- 18 mai : Nuit européenne des musées
- 18 mai au 2 juin : Semaine européenne des Géoparcs
- 22 mai : Journée mondiale de la biodiversité
- 22 au 26 mai : Fête de la nature
- 24 au 26 mai (dates à confirmer) : Journées nationales de la géologie
- 31 mai au 2 juin : Rendez-vous au jardin
- 2 juin : Journée mondiale pour un tourisme responsable
- 5 juin : Journée mondiale de l'environnement
- 14 au 16 juin : Journées européennes de l'archéologie
- 21 au 23 juin : Journées du Patrimoine de Pays et des Moulins
- 21 et 22 septembre : Journées européennes du patrimoine
- 6 octobre : Journée internationale de la géodiversité
- Première quinzaine d'octobre : Fête de la science
- 12 octobre : Journée internationale des fossiles
- 13 octobre : Journée internationale de la prévention des catastrophes naturelles

ANNEXE 3 : ZOOM SUR LES OBJECTIFS DE DÉVELOPPEMENT DURABLE DE L'UNESCO

Objectif 1 : Éliminer l'extrême pauvreté et la faim

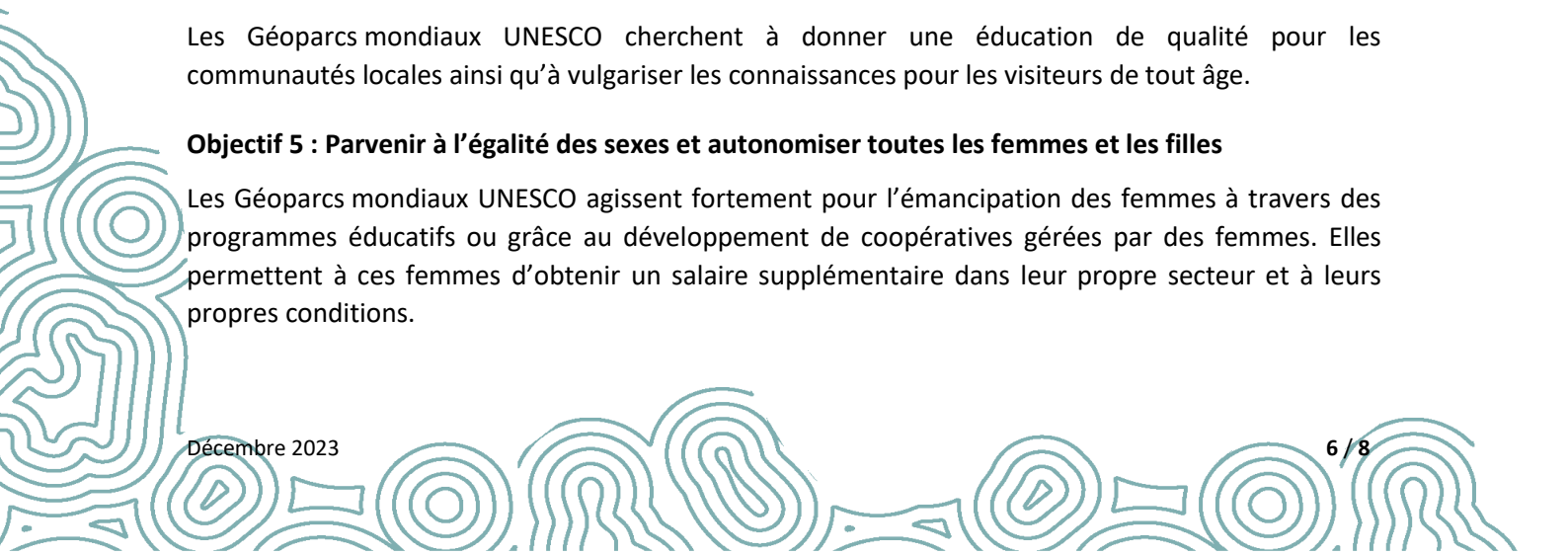
La réduction des risques de catastrophes est essentielle pour mettre fin à la pauvreté et favoriser le développement durable. L'approche originare de la base des Géoparcs Mondiaux UNESCO consiste à diminuer la vulnérabilité des communautés locales touchant aux bouleversements extrêmes et autres changements ou désastres grâce à une sensibilisation active face aux dangers.

Objectif 4 : Assurer l'accès de tous à une éducation de qualité, sur un pied d'égalité, et promouvoir les possibilités d'apprentissage tout au long de la vie

Les Géoparcs mondiaux UNESCO cherchent à donner une éducation de qualité pour les communautés locales ainsi qu'à vulgariser les connaissances pour les visiteurs de tout âge.

Objectif 5 : Parvenir à l'égalité des sexes et autonomiser toutes les femmes et les filles

Les Géoparcs mondiaux UNESCO agissent fortement pour l'émancipation des femmes à travers des programmes éducatifs ou grâce au développement de coopératives gérées par des femmes. Elles permettent à ces femmes d'obtenir un salaire supplémentaire dans leur propre secteur et à leurs propres conditions.





Objectif 8 : Promouvoir une croissance économique soutenue, partagée et durable, le plein emploi productif et un travail décent pour tous

La promotion d'un développement économique durable et local grâce à un tourisme durable est l'une des clefs principales des Géoparcs mondiaux UNESCO. Cela permet de créer des opportunités d'emploi pour les communautés locales à travers le tourisme, mais aussi par la promotion de la culture et des produits locaux.

Objectif 11 : Faire en sorte que les villes et les établissements humains soient ouverts à tous, sûrs, résilients et durables

La protection, la sauvegarde et la célébration de notre patrimoine naturel et culturel sont à la base d'une approche de base holistique entreprise par les Géoparcs mondiaux UNESCO. Ils offrent aux populations locales qui vivent dans ces régions un sentiment de fierté, tout en renforçant leur identification à ce territoire.

Objectif 12 : Établir des modes de consommation et de production durables

Les Géoparcs mondiaux UNESCO initient et sensibilisent au développement et aux modes de vie durables. Ils transmettent auprès des populations locales et aux visiteurs une façon de vivre en harmonie avec la nature.

Objectif 13 : Prendre d'urgence des mesures pour lutter contre les changements climatiques et leurs répercussions

Tous les Géoparcs mondiaux UNESCO ont des archives des changements climatiques passés et des renseignements sur les bouleversements climatiques actuels. Les activités éducatives de sensibilisation ont permis aux populations d'avoir des connaissances pour s'adapter à ces changements et atténuer les conséquences de ces derniers.

Objectif 17 : Partenariats pour la réalisation des objectifs

Les Géoparcs mondiaux UNESCO soutiennent les partenariats et les coopérations, non seulement entre les acteurs locaux, mais aussi de façon internationale via les réseaux régionaux et internationaux. Ces réseaux permettent d'échanger les connaissances, les idées et les pratiques. Les géoparcs expérimentés guident les candidats géoparcs pour atteindre leur plein potentiel.

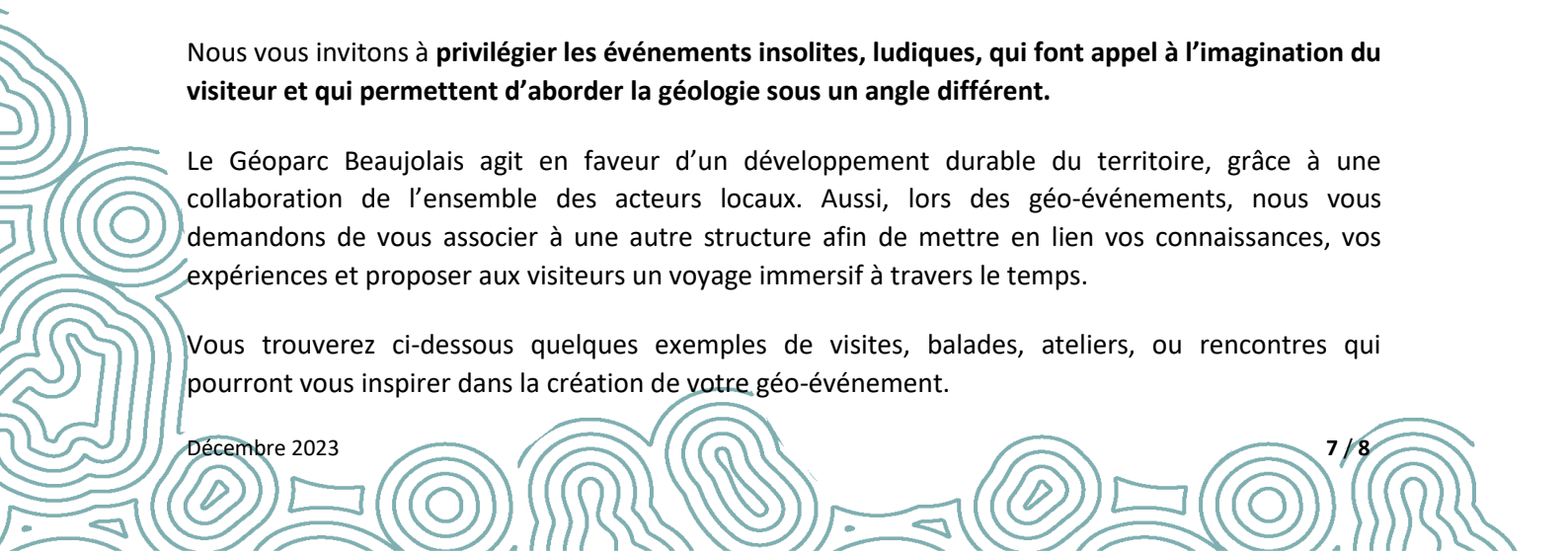
ANNEXE 4 : BOITE À IDÉES

Pour rappel, les géo-événements peuvent avoir lieu sur des géosites ou en dehors des géosites, mais ils doivent obligatoirement se dérouler **dans le périmètre du Géoparc Beaujolais et en respectant la thématique définie et les critères de sélection** cités ci-dessus.

Nous vous invitons à **privilégier les événements insolites, ludiques, qui font appel à l'imagination du visiteur et qui permettent d'aborder la géologie sous un angle différent.**

Le Géoparc Beaujolais agit en faveur d'un développement durable du territoire, grâce à une collaboration de l'ensemble des acteurs locaux. Aussi, lors des géo-événements, nous vous demandons de vous associer à une autre structure afin de mettre en lien vos connaissances, vos expériences et proposer aux visiteurs un voyage immersif à travers le temps.

Vous trouverez ci-dessous quelques exemples de visites, balades, ateliers, ou rencontres qui pourront vous inspirer dans la création de votre géo-événement.





Visites et balades

- Balade insolite permettant de découvrir le patrimoine bâti et/ou naturel avec un regard nouveau : balade musicale, poétique, contée, théâtralisée, ... ;
- Visite sportive (marche nordique, trail, randonnée pédestre, course d'orientation, ...) : visiter le Géoparc en faisant du sport avec des arrêts commentés par des guides ou spécialistes ;
- Balade commentée à la tombée de la nuit ou à l'aube (avec petit déjeuner, pique-nique, dégustation de produits locaux) ;
- Balade sensorielle (à travers les odeurs, le goût, les sons, le toucher, la vue), permettant d'observer d'une manière différente les paysages qui nous entourent.

Rencontres

- Projection (film, court-métrage, documentaire) suivie d'une discussion avec un spécialiste du Beaujolais sur la thématique traitée ;
- Conférence-débat : rencontre avec des scientifiques sous forme de café, table ronde, autour des grands enjeux environnementaux et géologiques ;
- Conférence sur l'eau avec un scientifique (ex : conférence flottante au Lac des Sapins) ;
- Rencontre avec un vigneron ou un producteur, qui vous fera déguster ses produits découvrir son terroir et partager son savoir-faire ;
- Rencontre avec un artiste lors d'une exposition autour des sciences de la Terre (ex : exposition Ammonites à Oingt).

Ateliers

- Jeu de piste, chasse au trésor ou escape game permettant de découvrir un site (naturel, culturel ou géologique) tout en s'amusant, avec des personnages et une énigme à résoudre ;
- Atelier découverte et apprentissage de techniques et savoir-faire anciens (ex : construction de murets en pierre sèche, taille de pierre en lien avec une carrière) ;
- Atelier cuisine/oenologie, de la cueillette à la dégustation, pour mieux comprendre les liens entre vin, terroir et géologie ;
- Atelier d'artiste : découvrir un lieu iconique du Géoparc avec un atelier (dessin, BD, peinture...) portant sur un élément du paysage, une roche, la création d'un herbier ou carnet de voyage de la Terre et du Beaujolais.

CONTACT

Mélanie BARACHET

04 74 65 74 46

mbarachet@pays-beaujolais.com

www.geopark-beaujolais.com

